

# ITALIJANSKA 2. ARMADA PRED ZAČETKOM OFENZIVE

Na soškem bojevališču sta bili konec oktobra 1917 dve italijanski armadi, podrejeni generalu Luigiju Cadorni, ki je imel svoj štab v Vidmu oziroma Udinah. Južni odsek fronte je nadzirala 3. armada generala Duca d'Aosta, severni pa 2. armada generala Luigiija Capella. Funkcijo načelnika štaba 2. armade je opravljal brigadir Silvio Egidi, štab armade pa je bil v Čedadu. Zaradi bolezenskih težav je generala Capella med 18. in 22. oktobrom ter po 25. oktobru nadomestil general Luca Montuori. Na predvečer 12. soške ofenzive je imela 2. italijanska armada 685.000 vojakov, deset korpusov s 25 divizijami, kar je skupaj pomenilo 353 bataljonov, 3702 kosa artilerije (2568 poljskih, gorskih in lahkih topov in 1134 minometov) ter več kot 3000 mitraljezov, deset eskadrilij letal in osem oddelkov balonov.

Besedilo: Blaž Tavkar in Milha Kuhar

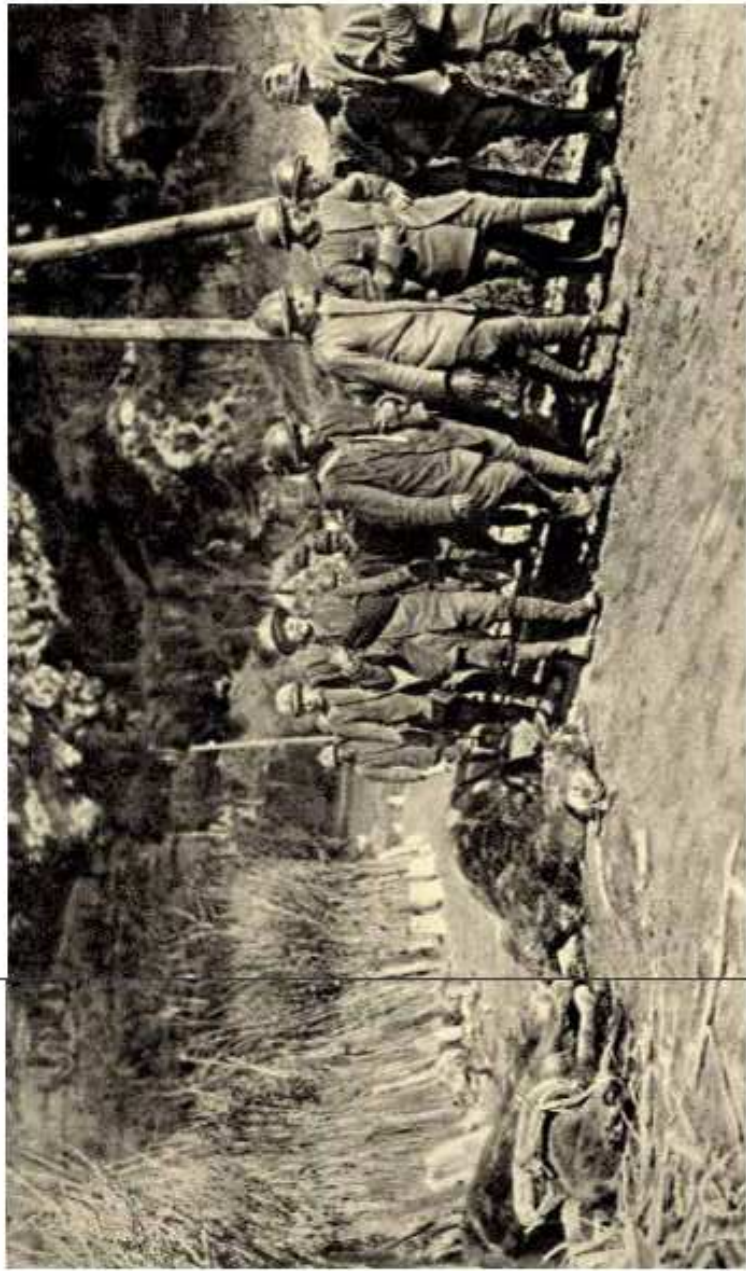
Območje delovanja 2. armade je bilo od Rombona do izliva reke Vipave v Sočo. Skupaj s 3. armado in rezervnimi enotami je imela italijanska vojska na celotnem soškem bojišču več kot milijon vojakov. Capelove enote so bile zelo neenakomerno razporejene, saj so bili na levem krilu, kjer je bilo tudi območje preboja 14. nemške armade, dva italijanska korpusa in ena divizija, na desnem krilu pa je bilo sedem korpusov. Območje od Rombona do Soče pri Gabrjah je pokrival 4. korpus s 64 bataljoni, od Soče pri Gabrjah do Kala nad Kanalom pa 27. korpus z 49 bataljoni. Območje od Kala do Podlake je pokrival 24. korpus s 36 bataljoni, od Podlake do sedla Dol, južno od Svete Gore, pa 2. korpus z 42 bataljoni. 6. korpus s 24 bataljoni je nadzoroval območje od Dola do območja južno od Grčne oziroma Grazigne, od samega Kostanjevica do Vipave pa je nadziral 8. korpus s 36 bataljoni. Na drugi obrambni črti je bil v rezervi med Matajurjem, Kukom in Sovodnjem 7. korpus s 30 bataljoni, med Desklami in Kanalom ter pri Kostanjevici pa 14. korpus s 24 bataljoni. Območje Krmin-Corno di Rosazzo je nadzoroval 28. korpus z 42 bataljoni. Zanimiva je bila tudi odločitev Capella, da od 25 divizij pusti samo deset divizij na območju severno od Banjšic. Poveljstvo 2. armade je namreč menilo, da gore že same po sebi predstavljajo obrambo, zato niti eno izmed italijanskih 13 divizij 2. armade, ki so bile v rezervi, ni bila razmeščena na sektorju severno od Tolmina. Tako je postalo strateško najpomembnejše tolminsko mostišče najšibkejša točka obrambe 2. armade.<sup>1</sup>

**KRIZA VODENJA IN POVELJEVANJA**  
General Luigi Cadorna je slovel kot strog in natančen človek, pogosto odrezan od preostalega sveta, zaprt v svoji pisarni, med knjigami, z družino in vero. Bil je značilen »kabinčni general«, saj je razmer na bojišču poznal bolj iz svoje pisarne daleč od fronte in po poročilih, ki jih je redno prejel od svojega štaba. Bil je zagovornik železne discipline, ki

Na območju 2. armade sistem obrambe ni bil tako dobro razvit kot na južnem delu soškega bojišča. Zanj so bile značilne obrambne črte, neprilagojene terenu in brez ustrezne globljin. Zaradi poročil o nasprotnikovem morebitnem napadu je Capello kljub zagovarjanju protiofenzive ukazal organizirati obrambo v zaledju 19. divizije 27. korpusa na črti Mrzli vrh–Kum–Globočak. Cadorna je medtem zahteval pospešitev obrambnih priprav in premestitev večjega dela 27. korpusa na desni breg Soče. V resnici so šle dva dni pred začetkom ofenzive na desni breg Soče poslali štiri bataljone delavcev. Prav tako niso upoštevali istega dela ukaza, ki je predvidel umik 730 topov z Banjšic, od tam pa so premestili 120 topov šele 23. oktobra.

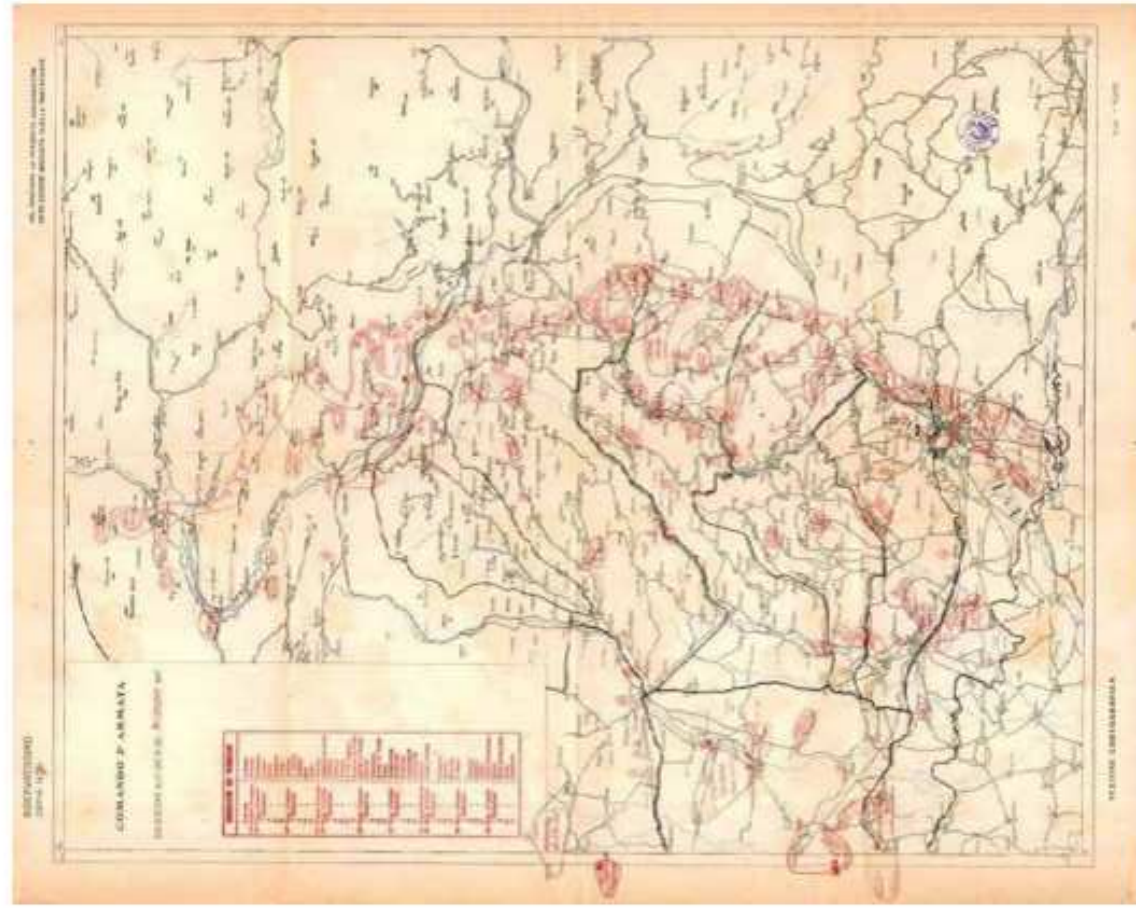
Oktober je bilo sklicanih tudi več konferenc 2. armade, na katerih se je obveščal poveljnič vrh 2. armade in oblikovale so se splošne smernice delovanja enot 2. armade. Konferenc 17. in 18. oktobra se je udeležil tudi general Capello, ni pa jih vodil, ker je bil na bolniškem staležu. Že 2. oktobra se je na konferenci 2. armade v Krmini (Cormons) govorilo o načrtovani avstro-ogrski ofenzivi. Prevladujoči koncept je bil takrat Capellov načrt o organizaciji protiofenzive, govorili pa so tudi o motivaciji svojih vojakov, artileriji in komunikacijah. Na konferenci ni bilo govora o Cadorninem ukazu 18. septembra, v katerem je bilo jasno zapisano, da mora 2. armada preiti v obrambo. Zanimivo je tudi dejstvo, da se je v 2. armadi širil strah pred nemškimi enotami, Capello pa je menil, da je njihova artilerija postavljena preveč ofenzivno in prebližju prvi frontni črti, kar se je izkazalo za točno takoj po začetku nemške in avstro-ogrške ofenzive.<sup>2</sup>

2. armada je bila tudi obveščena o premikih in zbiranju nasprotnikovih enot na desnem krilu 4. korpusa in pred 27. korpusom, druga skupina nasprotnikovih enot pa naj bi se zbirala na levem boku 4. korpusa in pred 2. korpusom pri Čepovanu in Lokvah. Predvidevanja so bila, da bodo napadalcji prodri s



tolminskega mostišča na črto Sveta Gora–Vodice, kar naj bi bil maksimalen cilj nasprotnikove ofenzive, minimalen cilj pa naj bi bil preboj 1. in 2. črte 27. korpusa na desni strani Soče ali

manever južno od Tolmina s ciljem zasedbe Tolminske kotline. Italijanska predvidevanja so ocenjevala kot mogoče tudi napad s tolminskega mostišča po dolini reke Idrije



proti Čedadu. Težava obveščevalnih podatkov na italijanski strani je bila v tem, da so se zbirali na armadni ravni in so bili šele po obveščevalni analizi posredovani podrejenim poveljstvom. Centraliziran pristop zbiranja in analize podatkov ni bil učinkovit, poleg tega pa so italijanske obveščevalne službe med seboj slabo sodelovale.

Italijanske rezerve so bile razporejene skladno s Capellovo zamisljivo o takojšnjem protinapadu. Zaupal je poveljnikoma 4. in 27. korpusa in iz zapisnika konference 2. armade je opazna tudi visoka zaverovanost v svojo moč. 23. oktobra je bila sklicana konferenca 2. armade v Čedadu in tega dne se je tudi Capello vrnil z bolniškega staleža. Iz zapisnika lahko razberemo, da je od Rombona do tolminskega mostišča šest nasprotnikovih divizij. Capello je miril podrejene, saj se je čutila nelagodnost, ni bilo več zmagoslavnega optimizma in pojavil se je strah pred neznanim. Ocenili so, da je razpored 2. armade dober in da je treba okrečiti 4. korpus. Na konferenci niso sprejeli novih odločitev in ukrepov, kar kaže na krizo poveljevanja, ki je bila povezana s Capellovim bolniškim staležem. Capello armade ni pripravil na odločilno obrambo in tudi ne na protiofenzivo, poleg tega pa je imela 2. armada pomanjkljive podatke o nasprotniku.<sup>3</sup>

V literaturi lahko beremo o prebegih avstro-ogrskih častnikov češke, romunske in poljske narodnosti na italijansko stran, prinesli pa naj bi novice in tudi načrte ofenzive. Glede prebega romunskih častnikov lahko sklenemo le to, da se velikokrat preveč poudarja pomen teh načrtov ofenzive. Zavedati se moramo, da sta bila avstro-ogrski častnika na ravni bataljona, zato sta poznala načrte ofenzive kvečjemu do brigadne ravni, višje pa ne, zato Italijani niso mogli dobiti vpogleda v celoten načrt ofenzive.<sup>4</sup>

2. armada je rezervne enote zbirala za desnim krilom, kar je kazalo na to, da je Capello pričakoval napad med Ježo in Banjšicami, čeprav je imel določene dele načrta prodora 14. nemške armade. Tako si je na območju preboja 14. armade stalo nasproti 121 avstro-ogrskih in nemških bataljonov ter 113 italijanskih. Pri tem moramo upoštevati, da so imeli Italijani v zaledju več rezervnih enot.<sup>5</sup> General Cadorna se je mesec dni pred začetkom ofenzive posvetil predvsem notranji politiki, saj je italijanski politični vrh želel vpeljati nadzor nad italijanskim vrhovnim poveljstvom. Cadorna do sredine septembra 1917 v nasprotnikovo ofenzivo pred pomladjo leta 1918 ni verjel, ukrepi, ki jih je izvajal, so bili namenjeni za popolnjevanje in reorganizacijo enot, ki so jih izčrpale zadnje tri ofenzive preteklega leta. Na drugi strani je general Capello že imel določene informacije o